

120 år

NYTENKENDE OG MODIGE!



Årsmelding
2016



Norske Kvinners Sanitetsforening

Innhold

- 03** Organisasjonsleder
- 04** Kvinners helse og livsvilkår
- 06** Integrering og inkludering
- 07** Søsterorganisasjon i Etiopia
- 08** Eldre
- 09** Omsorgsberedskap
- 10** Barn og unge
- 11** Forskning og utvikling
- 13** Snu trenden
- 14** N.K.S.-dagene og regionale samlinger
- 16** Tildelinger
- 18** N.K.S. og samfunnet
- 19** N.K.S. Kløverinstitusjoner
- 20** Institusjoner og eiendom
- 22** Antall medlemmer og foreninger
- 23** Styrets beretning
- 24** Aktivitetsregnskap 2016
- 26** Balanse 2016
- 28** Noter til regnskapet 2016
- 34** Revisors beretning
- 37** Organisasjonens ledelse og administrasjon
- 38** Samarbeid med andre organisasjoner og interne komiteer



Prinsesse Astrid fru Ferner er Norske Kvinners Sanitetsforenings høye beskytter

Design: Magnolia design as

Trykk: Fladby as

Forsidebildet: Per-Åge Eriksen

Jubileumsåret 2016 – vi fortsetter å bygge velferd



Uten sanitetskvinnene stopper Norge, sa stortingsrepresentant Anette Trettebergstuen på N.K.S.-dagene i september. Gjennom 120 år har modige og nytenkende sanitetskvinner tråkket opp veien til velferdssamfunnet.

Det startet i 1896, da Fredrikke Marie Qvam stiftet Norske Kvinners Sanitetsforening. N.K.S. ble et samlingssted for kampen for kvinners stemmerett, sykdomsbekjempelse og sosialpolitikk. 120 år etter er det fortsatt behov for Sanitetskvinnenes handlekraft.

Hver fjerde kvinne i Norge har vært utsatt for vold i et parforhold. 64 kvinner er blitt drept i perioden fra 2004 til 2013, ifølge Kripos. Gjennom Stopp vold mot kvinner-kampanjen er det delt ut ca. 375 000 røde knapper som folk bærer for å signalisere at vold ikke er et kvinneproblem, men et samfunnsproblem.

Et viktig verktøy for å hjelpe utsatte for vold og overgrep er den nasjonale nettportalen «dinutvei.no» som ble lansert i 2016. Sanitetskvinnene har vært pådrivere og sittet i prosjektgruppa samt styringsgruppa. Sanitetskvinnene har også lenge etterspurt et pakkeløp for voldsutsatte kvinner som vil gi et bedre koordinert og mer forutsigbart tilbud. Nå har Regjeringen øremærket 5,5 millioner kroner til å utrede et slikt pakkeforløp i 2017.

Oslo Sanitetsforening bistår voldsutsatte kvinner gjennom pilotprosjektet «Ressursvenner – guide til en ny giv» – et program for kvinner tilknyttet Oslo Krisesenter, som ønsker å komme tilbake til en normal hverdag og reetablere seg. Landet over har sanitetskvinner hatt tiltak som skal forebygge overgrep og voldtekt i russetiden, gjennom bevisstgjøring og kunnskap.

I organisasjonens jubileumsår ble 100 år som forskningsaktør feiret med en egen forskningskonferanse. Her ble det presentert viktig forskning innen kvinners helse i et livsløpsperspektiv. N.K.S. er opptatt av kjønnsdimensjonen i forskningen, fordi det fortsatt er store medisinske kunnskapshull når det gjelder kvinners helse. Det ble også delt ut en helt ny pris – kvinnehelseforskningspris – til Eva Gerdt, landets eneste kvinnelige professor i kardiologi.

Sanitetskvinnene har også tatt kampen mot skjønnhetstyraniet. Kroppsidealene i reklamen er ikke ekte, og gir mange unge jenter en dårligere psykisk helse. Som et resultat av «Lei av å bli lurt»-kampanjen kunne vi i februar overrekke helseminister Bent Høie over 26.300 underskrifter på et opprop om merking av retusjert reklame.

For å opprettholde frivilligheten vår, og rollen som en viktig samfunnsaktør, trengs flere medlemmer. Gjennom

prosjektet «Snu trenden 2015-2020» skal vi vokse til 50.000 i 2020.

Viktige strategiske grep er tatt for å nå målet. Den nye frivilligheten handler om at folk vil bidra med noe konkret. Derfor har Sanitetskvinnene lansert basisaktiviteter som er i tråd med hovedarbeidsområdet, som er å bygge et trygt og inkluderende samfunn for alle. Det betyr at vi i jubileumsåret ikke bare har feiret oss selv, men også lagt viktige byggesteiner for å utvikle velferdssamfunnet i årene som kommer.

Frivillighet er ikke gratis. Alle ære for den store innsatsen som legges ned for å skaffe inntekter gjennom salg av fastelavnsris, maiblomster, julemerker og basarer.

På vegne av Landsstyret vil jeg takke våre samarbeidspartnere for et godt tilbakelagt år. Og ikke minst vil jeg rette en stor takk til alle våre medlemmer – uten dere stopper N.K.S. sitt viktige arbeid som velferdsbygger.

Ellen-Sofie Egeland
Ellen-Sofie Egeland
Organisasjonsleder



26 300 har skrevet under på Sanitetskvinnens opprop mot retusjert reklame. Disse ble overrakt helseministeren 29. februar av generalsekretær Grete Herlofson.

Kvinner helse og livsvilkår

N.K.S. jobber for å bedre kvinners helse og livsvilkår i alle livets faser, og setter inn ressursene der man ser sårbare grupper eller ny helsetematikk. Dette gjøres på flere arenaer.

Skjønnhetstyranniet

85 prosent av unge jenter oppgir at de opplever kroppspress. 67 prosent av disse oppgir at reklame er den største årsaken. Presset på kropp og utseende kan føre til psykiske lidelser, depresjoner og lavt selvbilde. Noen utvikler spiseforstyrrelser, som kan gi alvorlige og noen ganger livstruende konsekvenser.

Unge jenter streber etter det uopnåelige, fordi modeller i reklamen er «pyntet» på i photoshop. Derfor samlet Sanitetskvinnene inn 26 300 underskrifter der vi krever merking av retusjert reklame.

Gjennom åpne møter har Sanitetsforeninger over hele landet satt fokus på skjønnhetstyranniet. Maren Ansnes, Todalen sanitetsforening, Kine Paola Sæter, Linnea Myrhe og Yngvild Sæter under årets Driva-debatt. Todalen sanitetsforening og Surnadal sanitetsforening hadde stand sammen, der de stilte spørsmålet: Hvordan kan vi som foreldre være gode rollemodeller for våre barn? FOTO: MAGNE LILLEGÅRD/DRIVA

1050 kvinner inntok lørdag 16. april Oslo Kongressenter da dørene åpnet for årets Kvinnehelsedag, der flere sider av skjønnhetstyranniet ble belyst.

Gode verktøy

I Sanitetsens uke satte sanitetsforeninger landet over søkelyset på konsekvenser av skjønnhetstyranniet, med en opplysningsfilm rettet mot foreldre som rollemodell. Målet var å gi foresatte enkle tips og råd som kan styrke de unges selvbilde ved å

fokusere på kroppens funksjoner og kvaliteter.

Det var arrangement over hele landet der skjønnhetstyranniet var satt på dagsorden. Sanitetskvinnene har også jobbet med temaet gjennom hele året.

Eksempelvis fikk over 700 niendeklassinger i Sarpsborg en annerledes skoledag av Sanitetskvinnene, under tittelen Perfekt og (P)syk.





Justisminister Anders Anundsen påpekte Sanitetskvinnene rolle under lanseringen av den nasjonale nettportalen dinutvei.no som er en nasjonal veiviser til hjelpetilbud, informasjon og kunnskap knyttet til voldtekt og til vold i familien eller mellom tidligere eller nåværende partnere.



Vold mot kvinner

Rød knapp

1 av 10 norske kvinner oppgir å ha blitt voldtatt i løpet av livet.

Åtte prosent av alle kvinner oppgir å leve i partnerskap preget av grov vold. Vold mot kvinner er vår største likestillingsutfordring.

Gjennom Rød knapp-alliansen Stopp vold mot kvinner (hvor Sanitetskvinnene er en av åtte organisasjoner) har det blitt delt ut røde knapper over hele landet.

Kampanjens røde knapp har fire hull som symboliserer kunnskapshull som må tettes: rettigheter, hjelpetilbud, forebygging og forskning.

190 sanitetsforeninger bestilte knapper til utdelingsaksjoner i forbindelse med 16-dagerskampanjen mot vold mot kvinner fra 25. november til 10. desember. 375 000 knapper er blitt delt ut de fire årene alliansen har eksistert.

En rekke sanitetsforeninger gjorde dessuten utradisjonelle ting for å synliggjøre den røde knappen. Surnadal kommune fikk en lokal blikkenslager til å lage en kjempestor rød knapp som ble hengt opp på kommunehuset, mens Skåtøy sanitetsforening sydde røde knapper til å henge rundt halsen.

25. november – på FNs internasjonale dag for avskaffelse av vold mot kvinner – arrangerte Rød knapp-alliansen en halvdagskonferanse om avvergeplikten, som handler om at alle har en plikt til å si ifra dersom noen utsettes for vold.

Holdningsskapende arbeid «Ja betyr ja»

Kampanjen «Ja betyr ja», skal forebygge seksuelle overgrep i russetiden, en videreføring av Sanitetskvinnenes initiativ i Møre og Romsdal. I 2016 ble dette initiativet spredt til andre steder over hele landet, eksempelvis Lier, Sandefjord, Sør-Odal, Drammen.

Med kampanjen «Ja betyr ja» ønsket vi å ta samtalene om samtykke i seksuelle relasjoner fra «nei er nei» til «ja betyr ja». Budskapet er spredd i sosiale medier, i samarbeid med ungdomstidsskriftet «Under Arbeid».

Ressursvenner

I 2016 startet Oslo Sanitetsforening opp pilotprosjektet «Ressursvenner – guide til ny giv», der frivillige kobles med voldsutsatte kvinner etter at den akutte fasen for strakstiltak på krisesentrene er over. Målet er at de frivillige skal guide voldsutsatte til et nytt liv, uten relasjon til voldsutøver. Prosjektet har blitt en stor suksess, og bare på det ene året som har gått siden oppstarten, har 24 voldsutsatte kvinner blitt koblet med en frivillig.

Dinutvei.no

Dinutvei.no er en nasjonal veiviser ved vold og overgrep som ble lansert 15. februar 2016. Statistikken for det første året etter lansering viser at 55 000 mennesker har klikket seg inn på nettportalen. Det bekrefter Sanitetskvinnenes kampsak fra 2010 om behovet for en nasjonal veiviser ved vold og overgrep for voldsutsatte, pårørende og fagfolk.

FAKTA:

- 190 foreninger fordelt på alle fylker har delt ut røde knapper.
- I tillegg har foreningene aktiviteter innen kvinners helse og livsvilkår.
- Aktivitetene og tilbudene spenner fra utdeling av røde knapper mot vold mot kvinner, temamøter om skjønnhetstyraniet, organiserte turer for undersøkelse av underliv og bryst, generell folkehelseopplysning, vann-gymnastikk, fysisk aktivitet og sosialt samvær.



Flyktnings situasjonen i Europa førte til at det igjen ble liv og latter i SESAM-gruppa i Østre Bærum. Her er det bevegelse med ballongkasting.



Da lokalene etter fotterapeuten ble tomme, startet Aurskog Sanitetsforening gjenbruksbutikk. Her skal minoritetskvinner få arbeidstrening.

Mona Øyan, Aud Halvorsrud, Gro Teian, Fithaulit, Anita Sætre, Liv Heiberg, Mona Øyen og Ingrid Østlid, Foran: Hilde Wallander Bjerkely og Linda Heiberg.

Integrering og inkludering

N.K.S. skal bidra aktivt til å inkludere minoritetskvinner i samfunnet, og har flere arenaer for inkludering og integrering. N.K.S. har intensjonsavtale med IMDi og UDI, og mottar midler som deles ut til foreninger som ønsker å starte aktiviteter.

Stadig flere foreninger setter i gang nye integrerings- og inkluderingsaktiviteter i samarbeid med kommuner, Nav og asylmottak.

FAKTA:

- Over 100 lokalforeninger fordelt på 19 fylker har arrangert en eller flere integreringsaktiviteter.
- Omtrent 60 lokalforeninger har hatt faste integreringsaktiviteter.
- Integreringsgruppene har arrangert aktiviteter for asylsøkere, flyktninger, bosatte og arbeidsinnvandrere.

Språk og yrkestrening

Felles for integreringsgruppene er at det drives uformell språktrening i et sosialt og hyggelig miljø. Noen er asylsøkere som bor på mottak, andre er flyktninger som er bosatt i kommunene, eller arbeidsinnvandrere. Det er også de som har kommet som følge av familie-gjenforening.

Strikkekafeer, temakvelder og matlagingskurs er svært populært flere steder. Lokalforeningene får vist fram sitt trygge og gode kvinnefelleskap som blir et viktig sted å praktisere språk og knytte nye relasjoner.

Aurskog Sanitetsforening har åpnet Fredrikkes bruktbuikk, der innvandrerkvinner får muligheten til å skaffe seg arbeidserfaring.

Nøtterøy, Larvik, og Fjorden Sanitetsforening har integreringsaktiviteter flere ganger i uka.

Levanger Unge Sanitetsforening har hatt stor suksess med bading, mat og kulturopplevelser i Kafé Verden hvor flyktninger og innvandrere møter lokalbefolkningen.

Mange lokalforeninger har hatt stor suksess med svømmeopplæring, mens andre har arrangert faste gåturer, aerobic eller friluftaktiviteter i lokalsamfunnet.

Barn og unge på mottak

I løpet av 2016 har 22 lokalforeninger arrangert en eller flere aktiviteter for til sammen over 600 barn på 20 forskjellige mottak. Åssiden Sanitetsforening tok med barn og voksne fra mottaket på Tusenfrøyd i sommerferien.

Ulsteinvik Sanitetsforening tok med barn og ungdom fra asylmottaket på bowling og badeland. Sandessjøen arrangerte tur til Trones familiepark.

Seema-kompetansemøduler

N.K.S. har prøvd ut og videreutviklet Seema-kompetansemøduler i flere lokalforeninger. Formålet har vært å styrke minoritetskvinnenes selvfølelse, vise veien til deltakelse i samfunns- og arbeidsliv og involvere kvinnene i lokalsamfunnet. Kursholderne som selv er kvinner med minoritetsbakgrunn, har kunnet bruke egne erfaringer i diskusjon og refleksjon knyttet til å være ny kvinne i Norge. N.K.S. inngikk i 2016 også en intensjonsavtale med UDI.



Etiopiske Kvinners Sanitetsforening (WHAE) er bygget opp etter samme modell som N.K.S. i Norge – og det handler om tilbud som bedrer mor og barns helse, samt å utvikle bærekraftige lokalsamfunn der kvinnen kan forsørge seg selv.

Søsterorganisasjon i Etiopia

N.K.S. etablerte i 2011 en søsterforening i Etiopia, Woman's Health Association of Ethiopia (WHAE).

I 2016 ble Etiopia rammet av tørke. N.K.S. sentralt og mange fadderforeninger bevilget penger til WHAE slik at lokalforeningene i Mekele og Bahir Dahr kunne bistå de som trengte mat og omsorg.

Mange av våre fadderforeninger bevilget i 2016 også penger til at medlemmer i (WHAE) kunne delta i The Great Ethiopian Run. De brukte denne anledningen til å

profilere organisasjonen og samle inn penger til WHAE. Høsten 2016 brøt det ut opptøyer i flere byer i Etiopia. Myndighetene slo hardt ned på demonstrantene og mange ble drept. Etter hvert vedtok regjeringen å innføre unntakstilstand. N.K.S. hadde planlagt et partnerbesøk til WHAE i november. Det måtte utsettes til februar 2017 pga sikkerhetssituasjonen.

Fotograf Trine Melhus tok i 2015 mange flotte bilder av medlemmer i ulike lokalforeninger som ble bearbejdet til en egen utstilling. Denne utstillingen ble i jubileumsåret 2016 vist mange steder i landet.

Helse og arbeid

Organisasjonen arbeider med kvinners «empowerment» med fokus på helse, velferd og inntektsskapende arbeid. Det arbeides aktivt med å verve flere kvinner med kompetanse. I løpet av året er det blitt ca 2000 flere av denne typen medlemmer. Det arbeides også meget aktivt med å etablere innteksbringende virksomhet i alle områder, noe som gir inntekter til medlemmene, men som også kan gi inntekter til sentralorganisasjonen.

WHAE var, sammen med N.K.S., også arrangør av et eget «Parallel Event» under CSW i New York i mars. Tittel på arrangementet var «Sustainable development

through women's organizations – The Norwegian and the Ethiopian experience». Statsråd Solveig Horne, den etiopiske ministeren for kvinner og barn og nestleder i UN Women var blant de eksterne innlejerne.

FAKTA:

- Women's Health Association of Ethiopia ble formelt registrert og godkjent av etiopiske myndigheter i januar 2011.
- Hovedkontoret ligger i Addis Ababa.
- WHAE er ved utløpet av 2016 etablert i 9 av 11 regioner og har til sammen 16 lokalforeninger i disse regionene.
- 16 lokal - og fylkesforeninger har tatt på seg fadderoppgaver i Etiopia.
- Ni etiopiske lokalforeninger har faddere i Norge.
- Utenlandsfondet: 224 foreninger bevilget 361 120 kr.



Innteksbringende arbeid gjør at kvinnene kan forsørge seg selv og familien. I tillegg lærer de å føre regnskap og forretningsdrift.



Praten går livlig rundt bordet, når Wenche Sture og Kirsti B. Gjulem fra Hvaler Sanitetsforening kommer med trivselstralla på Dypedalsåsen sykehjem.

Eldre

Datalab

Stavanger og Kristiansand sanitetsforening startet et pilotprosjekt med bygging av en aktivitetspark, og tilbud til eldre om fysisk trening, opplæring i elektroniske hjelpemidler og virtuelle spill. Prosjektet startet i 2015 og er ferdig i 2017. Erfaringene skal brukes til å spre dette til flere foreninger og medlemmer.

FAKTA:

- 400 foreninger fordelt på 19 fylker har aktiviteter for eldre hjemmeboende og for eldre som bor på institusjon.
- Aktivitetene spenner fra sosialt samvær, sansehager, turer og fotpleie til service-traller med servering av snacks, brus og en god prat.

I 2016 fikk begge foreningene på plass lokalt ansvarlige som skulle planlegge og organisere aktivitetene. I 2016 har det vært stor aktivitet. I tillegg til utendørs aktivitetspark, har Kristiansand startet opp egen Datalab på Kløvertun, mens Stavanger har hatt flere fulle kurs om bruk av Ipad.

Bygge helse

Forskning viser at fysisk aktivitet er helseforebyggende, og eldre har samme nytte som yngre av å leve aktive liv. En av N.K.S. sine nye basisaktiviteter er Kløvertur, som er en aktivitet som er godt egnet for eldre. Kløvertur er en aktivitet som ikke krever mye utstyr eller areal, men som handler om tilrettelagt fysisk aktivitet. Det kan være en gåtur, treningstur eller en trilletur.

Lokale aktiviteter

Tennevoll sanitetsforening hjelper med å få på plass gamle stauder, bærbusker og gamle gjenstander til en sansehage for eldre.

– Jeg er kjempeglad for initiativet fra sanitetsforeninga, vi ansatte har ikke mulighet til å få gjort dette alene på dagtid, sier en ansatt i kommunen.

Tretten Sanitetsforening har vært på Rullatorfestival på Lillehammer Helsehus med tombolatrommel, og det var et høydepunkt for mange eldre.

Todalen sanitetsforening inviterer til eldre-middag til fårkikålenes dag. Trillepikene fra Hvaler Sanitetsforening sprer glede og trivsel blant de eldre på Dypedalsåsen sykehjem. Med trivselstralla følger sjokolade, frukt og hyggelig prat.



Øvelser er viktige da de forbereder deg på hvordan det kan se ut på et ulykkessted eller hva slags oppgaver som venter ved en større katastrofe. Her er det Ålesund som er på plass i forbindelse med en øvelse på flyplassen på Vigra.



Høsten 2016 ble det nedsatt et interrimstyre for omsorgsberedskapsgruppe i Oslo, og med den dekker N.K.S. sitt beredskapsarbeid hele landet.



Omsorgsberedskap

Omsorgsberedskapsgruppene skal bidra i sine lokalsamfunn når det er kriser eller uheldige hendelser. De fleste har en samarbeidsavtale med sin kommune som beskriver hva de skal bidra med. Det kan være å stille lokaler til disposisjon, mat og forpleining av hjelpemannskap, pårørende og evakuerte. I tillegg kan sanitetskvinnene hjelpe til ved massevaksinering eller evakuerte- og pårørendesenter, og gi omsorg og støtte til mennesker i krise.

Lokalt

I 2016 opplevde flere at det var lettere å få kontakt med beredskapsansvarlig i kommunen, og flere opplevde at kommunen selv tok kontakt. Dette var tilfelle i Oslo, der beredskapssjefen tok kontakt og ønsket et samarbeid. Flere grupper har vært i aktivitet, blant annet med leteaksjoner, brannøvelser og evakueringsøvelser. Kvæfjord ordnet med matserving ved brann, og Svolvær stilte opp ved en leteaksjon. Stjørdal hadde god erfaring med ringeøvelse før jul, der 86 ble oppringt og 56 kunne stille innen to timer. Nesbyen og Grimstad er blant de nye gruppene som ble startet i 2016.

Fylket

Det ble mange nye omsorgsberedskaps-kontakter i 2016. Fylkeskontaktene har

en viktig rolle med å inspirere og motivere både gruppene som er i gang, men ikke minst nye foreninger som ønsker å starte opp. Flere fylker har en egen beredskapskomite som samarbeider om å sette beredskap på kartet i eget fylke, og deler på oppgavene.

Nasjonalt

Våre samarbeidspartnere ser stort behov for frivillige innsats, og Helsedirektoratet og Direktoratet for samfunnssikkerhet og beredskap (DSB) vil gjerne ha et enda tettere samarbeid. Vi har vært i møte med justis- og beredskapsministeren og minnet om at vi har mange frivillige som kan bidra i kriser og katastrofer. I Stortingsmelding om samfunnssikkerhet ble det vist til et godt samarbeid mellom Sel kommune og Omsorgsberedskapsgruppa. N.K.S. er også nevnt i Helsedirektoratets veileder for kriseoppfølging, som en organisasjon som kan bistå med omsorg og hjelp i kriser og katastrofer.

Viktig bidrag

Fra Gjensidigestiftelsen og ExtraStiftelsen i desember fikk N.K.S. tildelt 1,3 millioner kroner som skal brukes til å utvikle Omsorgsberedskapsarbeidet i 2017 og 2018. Pengene skal blant annet gå til samlinger i 2017 og 2018, nytt materiell

og veiledere, nye gule refleksvester og førstehjelpskurs.

Lesvos og flyktningkrisen

Høsten 2015 dro flere sanitetskvinner til Lesvos i Hellas for å hjelpe til under flyktningkrisen. De gjorde en innsats for de som trengte det som mest. Det ble sendt frivillige våren 2016, som fikk en dramatisk opplevelse i påsken. Tyrkia stengte sine grenser og frivillige var ikke ønsket i flyktningeleiren Moria, derfor valgte vi å avslutte vår innsats på Lesvos. Vi oppfordret våre medlemmer til å fortsette sitt engasjement ved å ta godt imot flyktningene i egne lokalmiljø.

FAKTA:

- Nærmere 300 foreninger er med på Omsorgsberedskap.
- 120 Omsorgsberedskapsgrupper i 120 kommuner.
- 3000 frivillige.
- Omsorgsberedskapsgrupper i alle fylker.
- Nord-Trøndelag er fylket med flest frivillige i beredskap.
- Oppland er fylket med flest grupper.



Å sitte på asylmottak er det samme som å få livet sitt satt på vent. Dette gjorde Halså Sanitetsforening noe med, og inviterte alle de mindreårige asylsøkerne på tur til Trondheim med museumsbesøk og mat.

Barn og unge

Barn og unges oppvekstvilkår har alltid stått sentralt i Sanitetskvinnenes arbeid, lokalt, nasjonalt og internasjonalt. Hvert år bevilger lokalforeningene millioner av

kroner til aktiviteter og tiltak for barn og unge som kan bedre deres helse og livsvilkår.

Min dag i dag

Mange barn og unge lever i en krevende hverdag av ulike årsaker, og trenger et friminutt der de blir sett og får være barn. Derfor kan barn ønske seg en stor dag der de får gjøre noe de alltid har drømt om.

For å være sikre på at barnas behov ivaretas formidles ønskene via kontaktpersoner som består av fagpersonell innen det offentlige, som barnevernet, skoleverket og helsevesenet. Arbeidet med å utvide organisasjonens nettverk av kontaktpersoner pågår kontinuerlig, og nettverket av kvalifiserte hjelpere øker for hvert år.

En fire år gammel jente med en kreftsyk pappa fikk drømmen oppfylt takket være Min dag i dag, da hun og familien fikk billetter for å se Disney on Ice i Oslo spektrum.

En håndrekning

Vårt samarbeid med danske Egmont Fonden, En håndrekning, fortsatte i 2016.

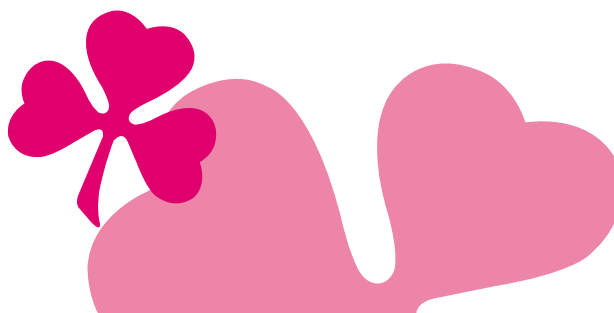
Gjennom samarbeidet forvaltet N.K.S. 2.1 millioner kroner. Dette er penger som tildeles barn og unge som befinner seg i en sårbar situasjon økonomisk, med sosiale, læringsmessige eller helsemessige utfordringer.

Støtten er gitt via N.K.S. Veilednings- sentre for pårørende, våre egne institusjoner, og fagpersoner som arbeider med barn og unge.

Fire jenter med minoritetsbakgrunn delte samme drøm: Å få gå på skoleball. Jentene lever alle i en vanskelig og krevende familiesituasjon. En håndrekning gjorde at jentene kunne få gå på ball i fine kjoler, som sine jevnaldrende.

FAKTA:

- Det er arrangert 190 store dager.
- 370 barn deltok på store dager, da barnet ofte har med søsken eller venner.
- 474 barn og unge mottok i 2016 «En håndrekning».
- Alle fylker har aktiviteter for barn og unge.
- 289 foreninger har tilbud i lokamiljøet som eksempel skolefrokost, strikking av babysokker, tiltak for tryggere skolevei, første-hjelpskurs, aktiviteter knyttet til høytiden og til ferieleir for barn som ikke har noe annet tilbud.
- 351 foreninger bevilget i 2016 1 004 192 kroner til Min dag i dag.



Forskning og utvikling i 100 år

N.K.S. feiret 100 år som forskningsaktør som ble markert med tre jubileumstiltak:

- Nasjonal forskningskonferanse 14. desember: «Fra Jentene har rangen» til «Kvinner og barn først». Her fikk vi innlegg fra ulike prosjekter finansiert via alle fond: Kreft, barn og unge, revmatologi, psykisk helse, osteoporose og kvinnehelse.
- Utdeling av en Kvinnehelse-forskningspris, se tildelinger side 17.
- Infomaskjonskampanjer i større toneangivende riksmidier.

For N.K.S. er det et mål å styrke kunnskap om kvinners helse og livsvilkår i et livsløpsperspektiv, integrere, etter spørre eller framskaffe kjønnsperspektiv og tette

medisinske kunnskapshull. Forskningsstrategien «Kvinner og barn først» (2014-2017) legges til grunn ved utlysning og tildeling av midler. N.K.S. forvalter årlig ca. 20 millioner inklusiv midler tildelt fra ExtraStiftelsen. Ca. 10 millioner tildeles årlig fra egne fond.

Expertpanelet 2016:

Professor dr.med. Berit Schei, NTNU/St. Olavs Hospital (kvinnehelse, vold og gynekologi), professor dr.med. Johanne Sundby, Institutt for samfunnsmedisin, UiO, (reproduktiv helse, gynekologi og samfunnsmedisin) professor i farmasi Natasa Skalko-Basnet, Institutt for farmasi, UiT (farmasi, nanoteknologi og nanomedisin), professor Jorunn Sundgot-

Borgen, Norges Idrettshøgskole (fysisk aktivitet og helse), professor dr.med. Anne Spurkeland, Institutt for medisinske basalfag, UiO (molekylær immunologi, autoimmune sykdommer), professor i farmasi Hedvig M. Nordeng, farmasøytisk institutt, UiO, (Legemiddelbruk og -sikkerhet blant gravide, ammende og små barn, kvinnehelse), lege og forsker Ivana Hollan, Revmatismesykehuset, Lillehammer, (reumatologi, hjerte-kar), professor Åshild Slettebø, Universitetet i Agder (etikk og helsevitenskap). FvH dekan, PhD i sykepleievitenskap Inger Margrethe Holter og professor dr.med Øyvind Molberg, avdeling for revmatologi, OUS, Institutt for klinisk medisin (reumatologi).

TILDELING I 2016 FOR 2017:

I 2016 ble alle fond utlyst for 2017.

Kreftfondet

«Systemisk Sklerose – med alle, mot målet». Post.doc stipend kr 750 000 i år 3 av 3. Stipendiat Anna Maria Hoffmann-Vold. Hovedveileder Øyvind Molberg, professor dr.med. Avdeling for revmatologi, OUS, Rikshospitalet.

Utvikling av nye strategier for immunoterapi av metastatisk brystkreft. Dr.grad stipend kr 680 000 i år 1 av 3. Stipendiat Camilla Wolowczyk, Msc i molekylær medisin. Hovedveileder Geir Bjørkøy, professor, dr.scient, Fakultetet for teknologi, Senter for fremragende forskning, CEMIR, Institutt for kreftforskning og molekylærmedisin, Det medisinske fakultet, NTNU.

Revmatismefondet

Anti-TNF behandling som behandling med hjertekarkomplikasjoner ved spondylartritt. Dr.gradstipend kr 675 000 i år 3 av 3. Stipendiat Ingerid Hokstad, cand.med. Hovedveileder Ivana Hollan dr.med, PhD, Revmatismesykehuset Lillehammer.

Utprøving av ny behandling systemisk sklerose. Dr.gradstipend kr 680 000 i år 1 av 3. Stipendiat Håvard Fretheim, cand. med. Hovedveileder Øyvind Molberg, professor dr.med. Avdeling for revmatologi, OUS, Rikshospitalet.

Kvinnemedisinsk fond

Adenomyose, kvinnehelse og infertilitet. Dr.gradstipend kr 675 000 i år 3 av 3. Stipendiat Tina Tellum, lege i spesialisering. Hovedveileder Marit Lieng, PhD, førsteamanuensis, Gynekologisk avdeling, OUS, Ullevål Sykehus.

Kroniske Vulvasmerter – RCT studie av et tverrfaglig behandlingstilbud. Dr.gradstipend kr 675 000 i år 2 av 3. Stipendiat Per Kristen Teigen, cand.med. Hovedveileder Berit Schei, professor, St. Olavs Hospital, NTNU.

Analyse av B-celler ved multipel sklerose. Dr.gradstipend kr 680 000 i år 1 av 3. Stipendiat Ukjent. Hovedveileder Andreas Lossius, lege, post.doc. Avd. for immunologi og transfusjonsmedisin, UiO.

Effekt av fysisk aktivitet og kostholdsterapi sammenlignet med kognitiv atferdsterapi i behandling av spiseforstyrrelse. Dr.gradstipend 6 mnd kr 337 500. Stipendiat Therese Fostervold Mathisen. Hovedveileder Jorunn Sundgot-Borgen professor, Idrettshøgskolen.

Fond for psykisk helse

Drift av Mamma-Mia. Kr 371 000 til lisens, markedsføring og materiell.

Longstanding eating disorders and personality disorders, mediators for 14-years long term outcome.

Dr.gradstipend kr 675 000 i år 2 av 3. Stipendiat Hanna Punsvik Eilersen, psykolog. Hovedveileder Kari Anne Vrabel, post.doc, Modum Bad.

Sunn kroppsupplevelse 1. Dr.gradstipend kr 675 000 til år 2 av 3. Stipendiat Christine Sundgot-Borgen, Hovedveileder Solfrid Bratland Sanda, professor, Høgskolen i Telemark, Idrettshøgskolen.

Osteoporosefondet

Kvinnehelseportalen.no. Kunnskapsportal om kvinners helse. 1 årig forprosjekt kr 630 000. Prosjektleder Anne Winsnes Rødland. Prosjektansvarlig Linda Marie Rustad, direktør Kilden, NFR.

Fond for barn og unge

Barns matmot 2.0. En klynge-randomisert webbasert intervensjonsstudie. Dr.gradstipend kr 675 000 til år 2 av 3. Stipendiat Eli Anne Myrvoll Blomkvist, ernæringsfysiolog, Sørlandet

sykehus. Hovedveileder Nina Cecilie Øverby, Professor, Universitetet i Agder.

Kvinner med hypothyreose i svangerskapet – hvordan påvirker mors sykdom og medisinbruk hennes svangerskap og barnets utvikling?

Dr.gradstipend kr 675 000 til år 2 av 3. Stipendiat Anna Simone Frank, farmasøyt. Hovedveileder Hedvig Nordeng, professor, farmasøytisk institutt, UiO.

Tildeling fra ExtraStiftelsen kr 7 222 000 inklusiv helseprosjekter.

Nye forskningsløp

Dr.gradsstipend til Irene Vestøl Stødle: Brudd i hoften – brudd i livet, kr 700 000. Hovedveileder professor Astrid Bergland, Høgskolen i Oslo og Akershus.

Dr.gradsstipend til Elisabeth A. Høisæther: Amming, vekt og hjertekarsykdom. Hovedveileder phd, førsteamanuensis Hilde K. Brekke, Med.fak, UiO.

Post.doc stipend til Karoline Lerang. Hvor farlig er SLE egentlig? Reumatologisk avdeling, OUS, Rikshospitalet.

Disputaser

Anna Birgitte Aga, Institutt for klinisk medisin, UiO. Avhandling: Disease management in early rheumatoid arthritis – development and implementation of novel treatment strategies.

Anna Sofie Veyhe, UiT, Avhandling: The Northern Norway Mother-and-Child Contaminant Cohort study (MISA): Population Characteristics, Dietary Intake and Predictors of Organochlorine Contaminants in Meconium and Maternal Serum, and of Essential and Toxic Elements in Mothers' Whole Blood.

Helene Flood Aakvaag, Psykologisk Institutt, UiO, Avhandling: Violence, revictimization and trauma-related shame and guilt. An investigation of event characteristics and mental health correlates among violence-exposed men and women from the general population and among young survivors of a terrorist attack.

May Wenche Jøraholmen, farmasøytisk institutt, UiT. Avhandlingen: Surface modification of liposomes increases drug efficacy in local vaginal therapy

Via ExtraStiftelsen:

Hilde Aamodt, Høgskolen i Oslo og Akershus. Avhandlingen: «Jeg ser noe som du ikke ser»

Ingrid Volløyhaug, NTNU. Avhandlingen: Pelvic floor, incontinence and prolapse 15-24 years after delivery.

Fondene	Innbetalt fra foreninger	Bevilget	Antall giveforeninger
Kvinnehelsefondet	2 770 823	5 192 770	585
Kreft	1 718 737	3 560 432	442
Osteoporose	782 753	630 000	364
Revmatisme	1 130 553	2 715 000	430
Psykiske lidelser	1 338 102	3 332 607	448
Barn og unge	1 259 661	2 710 000	429





N.K.S. har som mål at organisasjonen i 2020 har 50 000 medlemmer. I fjor høst ble det startet flere nye foreninger. Foreningene som er med i Spleiselaget får bistand i arbeidet med å få foreningene til å vokse.

Snu Trenden 50 000 i 2020

Sanitetskvinnene har vedtatt at vi skal bli 50 000 medlemmer innen 2020 for å kunne styrke vårt arbeid lokalt, nasjonalt og globalt. For å nå målet har fokuset på verving økt i hele organisasjonen.

Organisasjonens 120 års jubileum var en fin ramme for lanseringen av Snu trenden-prosjektet. Snu trenden sto på dagsorden på alle de 19 fylkesårsmøtene som ble avholdt i 2016. N.K.S. skal være den foretrukne organisasjonen for dem som er opptatt av et trygt samfunn for alle, med et spesielt fokus på kvinners helse og livsvilkår. For å ta i mot nye medlemmer og legge grunnlaget for vekst, handler også Snu trenden om organisasjonsutvikling. Forskning viser at flere vil være med hvis de blir spurt, og dagens frivillige ønsker å gå inn og gjøre konkrete oppgaver som gjør en forskjell for andre. Det er også viktig at aktiviteten er tidsbestemt. Siden N.K.S. sine fokusområder i dag fenger mange, er det viktig å tilrettelegge for gode aktiviteter som er i tråd med organisasjonens arbeidsområder. Å utvikle et godt aktivitetsnivå er viktig for å få flere medlemmer til å bli aktive, og for å få nye medlemmer.

I jubileumsåret ble det utviklet syv basisaktiviteter:

- Lesevenn – trygge voksne leser for barn
- Språkvenn – kvinnefelleskap på tvers av landegrensener
- Ressursvenner – hjelpe voldsutsatte kvinner til et nytt liv
- Omsorgsberedskap – kvinner i beredskap
- Sisterhood – styrking av unge jenter psykiske helse
- Dig in – lære unge mennesker å lage sunn og økonomisk mat
- Kløvertur – fysisk aktivitet og sosiale felleskap

Basisaktivitetene er blitt godt mottatt, og har gitt vekst av nye aktive medlemmer og ført til økt rekruttering i foreningene.

Lokalforeningene har nedlagt en formidabel innsats og vervet hele 3900 nye medlemmer i jubileumsåret 2016.

Malm sanitetsforening i Nord-Trøndelag og Bygdøy sanitetsforening i Oslo imponerte med å vinne vervekonkurransene i 2016. Som oftest er det nok å spørre folk om de vil bli med, sier superververne.

Fjorden Sanitetsforening alene vervet 102 nye medlemmer i 2016. Mange mindre foreninger vervet godt over 20 medlemmer, så det er bra innsats i lokalforeningene

Organisasjonsutvikling

151 foreninger har gått sammen og spleiset på en felles prosjektordinator som er dedikert disse foreningenes vervearbeid. Foreningene og koordinatoren jobber sammen med tiltak for å oppnå økt rekruttering.

Facebook er et godt hjelpemiddel, og har stått høyt på ønskelisten når det kommer til ønsket bistand. Mange ønsker også hjelp til å utvikle aktiviteter for å tiltrekke seg nye medlemmer.

Foreningene har fokus på verving, samt stor vilje til å tenke nytt og er innovative.





Erfaringsutveksling er viktig overføring av kunnskap. Her handler det om omsorgsberedskap ved fylkesberedskapskontakt, Hanne Britt Jacobsen, i Oppland og seniorrådgiver May Britt Buhaug under N.K.S.-dagene.



Anette Trettebergstuen på N.K.S.-dagene.

Arenaer for utvikling og inspirasjon

– N.K.S. er det beste eksemplet vi har på hvor viktig frivillighet er, sa stortingsrepresentant, Anette Trettebergstuen (Ap), i sitt foredrag under N.K.S.-dagene. «Hvordan bygge gode og trygge samfunn? – samspill, likestilling og frivillighetens rolle», var tittelen på foredraget. Over 250 Sanitetskvinner brukte den siste helgen i september til å få inspirasjon til verving og aktiviteter, som gjør at vi kan telle 50 000 medlemmer i 2020.

Vervet 500 på 24 timer

Verving og aktiviteter som gjør det attraktivt å være medlem gikk som en rød tråd, da 500 Sanitetskvinner møttes til regionale samlinger første helgen i november. Samlingene ble holdt i Tromsø, Bergen, Stjørdal, Tønsberg og Hamar. For å bli god må en øve, og derfor fikk alle på samlingene en praktisk oppgave, som handlet om å tørre å spørre. I løpet av et døgn kunne man telle opp 500 nye medlemmer.

Strategiske grep

For å jobbe målbevisst er følgende strategiske grep vedtatt og operasjonalisert for å nå målet om 50 000 medlemmer i 2020.

1. *Fra gavmildhet til aktivitetet*
2. *Fra møte til medlemsskap*
– vi må tørre å spørre
3. *Modige og nytenkende lokalforeninger*



Under de regionale samlinger var det gruppearbeid med fremføringer, her ved Astrid Johansen fra Øksfjord Sanitetsforening.



I Kristiansand kom skriften på veggen da Sanitetskvinnene markerte 120 års dagen. Lederen av Kristiansand Sanitetsforening, Wenche Tronstad, avduker her festskriften. (Foto: Lars Hollerud/Fædrelandsvennen).

120 år som samfunnsbygger

Nytenkende og modig, ble valgt som slagord for N.K.S. sitt 120 års jubileum.

–Sanitetskvinnenes arbeid har vært en av forutsetningene for å bygge velferdsstaten, understreket professor Frank Aarebrot, da han i forbindelse med jubileet holdt foredrag om N.K.S. sitt arbeid satt inn i et samfunnshistorisk tidsperspektiv. Sanitetskvinnene har tråkket opp veien til velferdssamfunnet, og bidratt til byggingen av velferdsstaten gjennom sitt opplysningsarbeid som gjorde at kvinner fikk kontroll over eget liv. Sanitetskvinnene virke i by og bygd og fra fjord til fjell, har lagt brosteinene til det samfunnet vi i dag har. N.K.S. sin historie er en viktig del av Norges kvinnehistorie.

På ulike vis ble det landet rundt markert at det nå har gått 120 år siden fem kvinner i Kristiania gikk sammen for å bekjempe tuberkulose og skaffe sanitetsmateriell i tilfelle krig med Sverige.

I Kristiansand kunne man lese på Rådhusveggen hva Saniteten har betydd for utviklingen av det velferdssamfunnet vi i dag har, og hvilken bærebjelke Sanitetskvinnen har vært i lokalmiljøet.

Mange foreninger har invitert til åpent hus, og dekket til fest. På Hitra hadde de ni sanitetsforeningene samarbeidet om å feire 120 års dagen med en stor tilstelning på Rådhuset. Her benyttet de anledningen til å lage en flott historisk utstilling.

I Trondenes Historiske Senter i Harstad ble det holdt en stor utstilling om N.K.S. som inneholdt glimt fra organisasjonen sitt viktige arbeid fra kampen mot tuberkulosen, forebyggende folkehelse og folkehelseopplysning og frem til dagens oppgaver.



– Sanitetskvinnene er de viktigste kvinnene vi har hatt, sa professor Frank Aarebrot i forbindelse med N.K.S. sitt 120-års jubileum.



ORGANISASJONEN



Professor emerita dr. med Babill Stray Pedersen er tildelt æresmerke for sin formidable innsats for kvinners helse, nasjonalt og internasjonalt.



Foto: Sjumøve Ressem

Professor kvinnemedisin Berit Schei ble tildelt N.K.S sitt æresmerke i forbindelse med markeringen av Trondhjem Sanitetsforening sitt 120 års jubileum den 10. november.



Pga sykdom kunne ikke Gunhild Stordalen selv hente prisen. Kommunikasjonsdirektør i EAT, Erik Aasheim tok i mot prisen på hennes vegne. Her flankert av organisasjonsleder Ellen-Sofie Egeland og generalsekretær Grete Herlofson.

Tildelinger

Æresmerket

Æresmerket er Norske Kvinners Sanitetsforenings høyeste utmerkelse.

Det tildeles N.K.S.-medlemmer for særlig fortjenestefull innsats i organisasjonens frivillige arbeid. Æresmerket ble i 2016 tildelt professor emerita dr.med Babill Stray-Pedersen, Oslo Sanitetsforening, for hennes innsats for kvinners helse og fødselshjelp, nasjonalt og internasjonalt.

Professor dr. med Berit Schei ble også tildelt N.K.S. sin høyeste utmerkelse. Schei er Norges eneste professor i kvinnehelse, og har stått på barrikadene for kvinner helse og livsvilkår siden hun ble utdannet som lege i 1978. Berit Schei er medlem i Trondhjem Sanitetsforening

Fredrikkeprisen

Prisen deles ut til personer som på en fremragende måte tar opp og synliggjør saker innenfor N.K.S. sitt formål og strategiske områder. Den består av en skulptur av Norske Kvinners Sanitetsforenings grunnlegger, Fredrikke Marie Qvam, et diplom og 100.000 kroner. Pengene er ikke til personlig bruk, men skal brukes til et formål innenfor N.K.S. sine arbeidsfelt. Prisen for 2016 gikk til Gunhild Stordalen, for hennes åpenhet rundt sykdommen Systemisk sklerose.

– Modig har hun delt frykt, optimisme og muligheter og vist at sykdom er mer enn å være pasient. Hennes åpenhet rundt

egen sykdom og hennes innsats for å få forbedret behandling er begrunnelsen for tildelingen, sa organisasjonsleder Ellen-Sofie Egeland, da hun overrakte prisen.

Stordalen brukte prisen til å invitere Etiopiske Sanitetskvinner til EAT forum.

– Arbeidet til WHAE er i samme ånd og filosofi som EAT. WHAE jobber med kvinnehelse, kosthold og bærekraft på lokalplan, sa hun.

Systemisk sklerose, er en alvorlig bindevevssykdom som angriper mange organer. Sykdommen rammer oftest kvinner i aldersgruppen 30 – 40 år.





Sør-Odal Sanitetsforening hentet hjem prisen for Årets prosjekt (tv) og Holmsnes og Sandnes Sanitetsforening fikk prisen som årets forening.



Fjorden Sanitetsforening ble kåret til årets verver.



Eva Gerdts er historiens første mottaker av kvinnehelseforskningsprisen, som ble delt ut i forbindelse med at N.K.S. fieret 100 år som forskningsaktør.



Klinga sanitetsforening sitt arbeid for minoritetskvinner er en pris verdt.

Historisk pris

I anledning N.K.S. sitt 120 års jubileum og 100 år som forskningsaktør, ble det delt ut en kvinnehelseforskningspris for første gang. Denne ble tildelt Eva Gerdts, som er spesialist i indremedisin og hjertesykdommer ved Universitetet i Bergen. Gerdts fikk prisen for å synliggjøre kjønnsforskjeller på hjertet med spesiell vekt på blodtrykk. Tildelingen fant sted under den nasjonale forskerkonferansen 14. desember.

Interne priser

Vinneren av årets forening i 2016 er Holmsnes og Sandnes Sanitetsforening i Nordland for blant annet å ha bidratt til å stifte to nye foreninger.

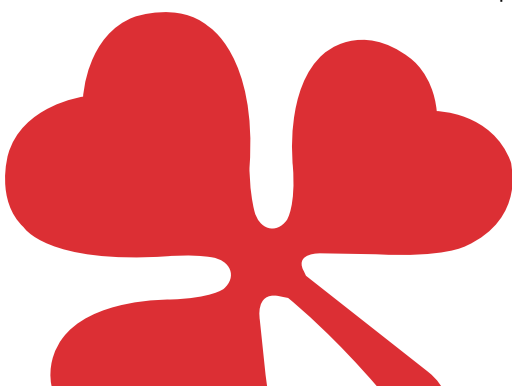
Vinneren av årets prosjekt 2016 ble Sør-Odal Sanitetsforening i Hedmark og deres Kvinnenettverk, som er et godt gjennomarbeidet samarbeidsprosjekt i kommunen om integrering av minoritetskvinner.

Prisen for Årets Verver gikk til Fjorden Sanitetsforening i Sandefjord med 179 nye medlemmer. Noe som er en økning på 101 prosent.

Unni & Jon Dørsjøs Minnefond

Unni & Jon Dørsjøs Minnefond bestyres av N.K.S. Avkastningen kan deles ut årlig til personer eller organisasjoner som gjør arbeid rettet mot eldre eller barn av innvandrerfamilier.

Klinga sanitetsforening i Nord-Trøndelag ble tildelt prisen, som består av et flott diplom og 10.000 kroner. Foreningen fikk prisen for sitt integreringsarbeid for mødre og barn. Åse Løvstad og Elisif Stien mottok prisen på vegne av foreningen.





*Kvinneperspektivet i alle faser når kvinner er på flukt ble godt belyst, da Sanitetskvinnene og KrFs Kvinnegruppe arrangerte seminaret *Kvinner på flukt -helse og livsvilkår* i Stortinget.*

N.K.S. og samfunnet

Hvert år gis det innspill til stortingsmeldinger og Statsbudsjettet om hvilke prioriteringer N.K.S. mener Regjeringen og Stortinget bør gjøre for å gi tilbud til sårbare grupper i samfunnet.

Sanitetskvinnene er blitt hørt på et viktig innspill som skal sikre voldsutsatte kvinner et bedre koordinert og mer forutsigbart tilbud, slik at de slipper å bli kasteball mellom ulike deler av hjelpeapparatet og andre aktører. I regjeringens forslag til statsbudsjett er det satt av midler til å utrede et pakkeforløp for voldsutsatte kvinner. En slik systematisk tilnærming vil også bidra til å sikre kvaliteten i tilbudet til voldsutsatte.

Det er også gitt innspill innen forskning som skal tette kunnskapshull i forskjellen på kvinner og menns helse. Både innen diagnostikk, behandling og medisiner.

Fordi kvinner og menn er forskjellige, vil ulike tiltak kunne ha ulik effekt, og i noen tilfeller må det tas i bruk ulike virkemidler. Et kvinneperspektiv innebærer å fokusere på kvinners helse innen de områdene vi vet det er strukturelle eller biologiske forhold som gjør dette nødvendig.

N.K.S. jobber også for kvinners helse og livsvilkår internasjonalt. Under FNs 60. kvinnekommisjon i New York arrangerte N.K.S. et side event med fokus på kvinners rolle i arbeidet med å skape bærekraftig utvikling.

Det var en solid vekst i arbeidet med å nå direkte ut til befolkningen gjennom våre egne kanaler, som sosiale medier. Facebook, Instagram og Twitter brukes til å gi vår stemme i den løpende samfunnsdebatten, og til å få ut vårt budskap innen organisasjonens arbeidsområder.

På Facebook nådde vi gjennomsnittlig 46 000 personer i uka med innlegg om N.K.S. sine aktiviteter. Dette er en økning på 12 prosent siden 2015.

Innlegget som nådde flest er kampanjefilmen «Råd til foreldre» i sanitetens uke som nådde 288 600 personer. Filmen, som er utviklet av N.K.S., ble sett av 108 500.

Det ble utgitt tre utgaver av Fredrikke, som er N.K.S. sitt medlemsmagasin. Årets første nummer var et jubileumsnummer i anledning organisasjonens 120 års jubileum. Jubileumsutgaven hadde også fokus på at organisasjonen kunne feire 100 år som forskningsaktør og hadde et intervju med N.K.S. sin høye beskytterinne, Prinsesse Astrid, fru Ferner. Det ble også sendt hilsen i bladet fra landets fylkesordførere til Sanitetskvinner over hele landet.



N.K.S. Kløverinstitusjoner

N.K.S. Kløverinstitusjoner as er et felles utviklingselskap og ressurscenter for institusjoner/virksomheter som N.K.S. eier og driver.

I 2016 var det 23 institusjoner/virksomheter tilsluttet selskapet. Samlet utgjør de ca. 1200 årsverk og omsetter for ca. 600 millioner pr år.

Kløverinstitusjonene har avtaler med de regionale helseforetakene og flere kommuner.

Utvikling og kvalitet

Et overordnet mål er å bidra til at N.K.S. ligger i forkant av utviklingen og at virksomhetene leverer tjenester av god kvalitet. Det arbeides målrettet med kontinuerlig forbedring av tjenestene og med utvikling av nye tilbud. Flere virksomheter er sertifisert etter kvalitetsstandard ISO-9001 og i 2016 startet arbeidet mot Carf-akkreditering ved en av virksomhetene. CARF International akkreditering demonstrerer et behandlingsprogramms kvalitet, åpenhet, og forpliktelse ovenfor brukere/pasienter.

Nye tiltak

N.K.S. Kløverhotellet på Gjøvik har arbeidet målrettet med alternativ drift etter at Sykehuset Innlandet sa opp avtalen om drift av pasienthotell. Det er nå inngått samarbeidsavtale med Gjøvik kommune om drift Fontenehus, et arbeidsfellesskap for personer som har eller har hatt psykiske lidelser. Ved Vestre Slidre sjukeheim har arbeidet mot en sertifisering som «Livsgledehem» startet.

Felles arenaer

Institusjonene/virksomhetenes ledere utgjør en ledergruppe som har jevnlig samlinger. Ledersamlingene bidrar til å danne nettverk og styrke N.K.S.-identiteten, i tillegg til faglig oppdatering og inspirasjon. Hver høst arrangeres det

samling for institusjonenes/virksomhetenes styre og eiere. I 2016 var tema Hippe-utvalgets utredning om historiske pensjonskostnader i ideell sektor og hvilken betydning nytt anskaffelsesregelverk kan ha for virksomhetenes driftsavtaler med det offentlige.

Forskning- og utviklingsnettverk

Nettverket samler denne type kompetanse innen selskapet, for gjensidig utveksling av ideer og prosjekter. Det er utarbeidet et felles FoU-strategidokument som virksomhetene kan benytte.

Fagnettverk Huntington

N.K.S. Kløverinstitusjoner har på oppdrag fra Helsedirektoratet/Helse- og omsorgsdepartementet etablert og koordinerer et nasjonalt fagnettverk for kommunale pleie- og omsorgstjenester til personer

med Huntingtons sykdom. Nettverket ble etablert 2011. I dag er det utviklet fem ressurscenter på landsbasis: Bergen, Oslo, Trondheim, Harstad og Kristiansand. Sentrene utgjør sterke og kompetente fagmiljøer som bidrar til kompetanse-spredning innen sitt geografiske område.

Nettverk Veiledningssentrene

Nettverket ble etablert i 2011 og er nettverk for N.K.S. Veiledningssenter for pårørende. Det er fem sentre på landsbasis. Formålet er erfaringsutveksling og systematisering av erfaring og kompetanse for å være en sterk stemme overfor faglige og bevilgende myndigheter. Nettverket overvåker samfunnsmessige forhold som er relevante for målgruppen.

Mer informasjon og Kløverinstitusjonenes egen årsmelding på: www.nksklover.no



N.K.S. sine institusjoner har alltid vært innovative.

Prosjektet, fra Alarm til ro, handler om å bygge fremtiden for utviklingstraumatiserte barn, og ledes av psykologspesialist Kaja Næss Johannessen. Her sammen med daglig leder Rolf Lein ved Østbyttetunet behandlingssenter

Institusjoner og eiendom

(*Veiledningssentrene for pårørende til rusavhengige står i egen ramme)

N.K.S. Akershus

- N.K.S. Helsehus Akershus
- 1 barnepsykiatrisk behandlingshjem
- 1 dagsenter for slagrammede
- 1 spesialbarnehage for funksjonshemmede
- 6 sanitetshus
- 28 eldreleiligheter
- 1 Kløvertun

Aust-Agder

- 3 sanitetshus

Buskerud

- 4 barneparker/barnehager
- 11 sanitetshus
- 21 eldreleiligheter

Finnmark

- 6 sanitetshus

Hedmark

- Hospice Sangen
- 1 barnehage
- 7 sanitetshus
- 77 eldreleiligheter

Hordaland

- Voss DPS N.K.S. Bjørkeli psykiatrisk senter
- N.K.S. Fayahagen avlastningsboliger
- N.K.S. Olaviken alderspsykiatriske sykehus
- Aldershjemmet N.K.S. Margit Tanners Minne
- Heimly aldershjem
- Furuly eldrecenter, 12 leiligheter
- Laksevåg sykehus
- Godvik barnehage
- Solhaug barnehage
- 9 sanitetshus/lokaler

Møre og Romsdal

- 1 sykehjem
- 1 sanitetssenter
- 1 varmtvannsbasseng
- 10 sanitetshus
- 3 aldersboliger med tilsammen 31 leiligheter
- 2 helsehus
- 1 leilighet i et aktivitetssenter

Nordland

- 27 Helsehus/sanitetshus
- 88 Eldreboliger/leiligheter
- 2 Barnehager
- 1 Sykehjem
- 1 Bi-tannklinikk
- 1 Feriekoloni
- 1 Helse/rehabiliteringssenter
- 1 Utredning/kompetansesenter

Nord-Trøndelag

- 1 barnehage
- 8 sanitetshus
- 1 grendehus
- 2 rødkløverhus
- 1 bosenter
- 1 kløvertun med leiligheter og boenheter
- 1 varmebasseng
- 1 helsebad
- 1 kurbad, opptreningsinstitusjon med
- 54 senger og eldreleiligheter
- 1 hytte med utleiemuligheter

Oppland

- 1 revmatismesykehus
- 1 hotell
- 1 sjukeheim
- 1 feriested for funksjonshemmede
- 7 sanitetshus
- 1 barnehage

Oslo

- 3 eldresentra
- 2 sanitetshus
- 6 treningsleiligheter, tilknyttet Villa Ly Distriktpsikiatriske Senter (DPS) dag-og bo treningsenhet
- Bøkely boligbygg med 56 leiligheter for pasienter med psykiatrisk lidelse (inkl.treningsleiligheter)
- Kafe Lydia, tilbud til beboere på Villa Ly, Bøkely
- 6 eldreboliger
- N.K.S. Grefsenlia AS, psykiatrisk behandlingssenter
- 9 boenheter for psykiatriske pasienter
- Oslo Sanitetsforening Brusetskollen

Rogaland

- 1 revmatismesykehus
- 1 distriktpsikiatrisk senter
- 3 helsehus
- 1 hybelhus med 50 leiligheter
- 11 sanitetshus
- 2 eldresentre
- 3 barnehager
- 1 bo-og aktivitetssenter
- 4 eldreleiligheter
- 1 bo-aktivitetssenter
m/ 21 leiligheter

Sogn og Fjordane

- 9 trygde-/omsorgsboliger
- 5 sanitetshus
- 1 bokollektiv

Sør-Trøndelag

- N.K.S. Kvamsgrindkollektivet
(bo-og behandlingkollektiv)
- 7 sanitetshus
- 4 forsamlingshus/møtelokale
tre barnehager/fritidshjem
- 1 hytte
- Eldreboliger – 22 boenheter

Telemark

- 49 eldreleiligheter
- N.K.S. Granlien Aktivitetssenter

Troms

- 43 leiligheter
- 17 sanitetshus
- 7 møtelokaler
- En barnehage

Vest-Agder

- 73 eldreboliger
- 12 pasientboliger
- 1 aktivitetshus – psykiatri:
Solvang aktivitetssenter
- 1 rehabiliteringssenter: Kløvertun
- 5 sanitetshus

Vestfold

- 9 sanitetshus
- 4 boenheter
- 14 seniorleiligheter
- 2 psykiatriske institusjoner
- 1 varmtvannsbasseng

Østfold

- 42 eldreleiligheter
- 7 sanitetshus
- Hjørgunn Gård (med ridehall og 6
leiligheter for funksjonshemmede)

Veiledningssentre for pårørende

- NKS Veiledningssenter for pårørende
i Nord-Norge:
– N.K.S. Troms og N.K.S. Finnmark
- NKS Veiledningssenter for pårørende
i Midt-Norge:
– N.K.S. Nord-Trøndelag, N.K.S.
Sør-Trøndelag og N.K.S. Møre og
Romsdal
- NKS Veiledningssenter
for pårørende i Sandnes og
Haugesund
– N.K.S. Rogaland
- NKS Veiledningssenter for pårørende
i Øst-Norge:
– N.K.S. Akershus
- NKS Veiledningssenter for pårørende
Sør-Norge:
– N.K.S. Telemark: Hovedkontor i
Skien
– Pårørendegrupper i i Telemark,
Aust-og Vest-Agder.



Antall medlemmer og lokalforeninger

ANTALL MEDLEMMER OG LOKALFORENINGER

Ved utgangen av 2016 var det registrert 664 lokalforeninger og 40 737 medlemmer.

Fylke	Ant. betalende	Andel
N.K.S. Østfold	1 045	3 %
N.K.S. Akershus	2 926	7 %
N.K.S. Oslo	1 102	3 %
N.K.S. Hedmark	1 864	5 %
N.K.S. Oppland	2 714	7 %
N.K.S. Buskerud	2 195	5 %
N.K.S. Vestfold	2 575	6 %
N.K.S. Telemark	855	2 %
N.K.S. Aust-Agder	625	2 %
N.K.S. Vest-Agder	941	2 %
N.K.S. Rogaland	4 865	12 %
N.K.S. Hordaland	1 469	4 %
NKS sentralt - fylke	355	1 %
N.K.S. Sogn og Fjordane	1 541	4 %
N.K.S. Møre og Romsdal	2 742	7 %
N.K.S. Sør-Trøndelag	4 390	11 %
N.K.S. Nord-Trøndelag	4 999	12 %
N.K.S. Nordland	1 989	5 %
N.K.S. Troms	1 005	2 %
N.K.S. Finnmark	540	1 %
Totalsum	40 737	100 %

ÅRSREGNSKAPET 2016

Norske Kvinners Sanitetsforenings økonomiske stilling vises i årsregnskapet for 2016. Det fremlagte årsregnskap 2016 gir en rettvise oversikt over utviklingen og resultatet av virksomhet og stilling i perioden. Årsregnskapet 2016 er satt opp med den forutsetning av at det skal være fortsatt drift og videreutvikling av organisasjonen.

STYRETS ÅRSBERETNING 2016

Organisasjonen ble etablert 26/2-1896.

Norske Kvinners Sanitetsforening er en landsdekkende organisasjon som er forankret i nærmiljøet gjennom lokalforeninger. Organisasjonen har som formål å bidra til et trygt og inkluderende samfunn ved å aktivisere medlemmene til frivillig innsats innenfor helse- og sosialområdet med spesielt fokus på kvinner.

Fremlagte regnskap og årsberetning gjelder for sekretariatet til Norske Kvinners Sanitetsforening som er organisasjonens administrative apparat og ledes av generalsekretæren. Sekretariatet har ansvar for organisasjonens daglige drift og behandler saker etter retningslinjer og fullmakter vedtatt av Landsstyret/Sentralstyret.

Foreningen har sitt kontor i Munthes gate 33, 0260 Oslo.

Det fremlagte regnskap for 2016 gir en rettvise oversikt over utvikling og resultat av virksomhet og stilling.

Årsregnskapet for 2016 er satt opp med en forutsetning om at det skal være fortsatt drift og videreutvikling av foreningen.

Foreningen har hatt 23 ansatte som utgjør 21,6 årsverk.

Det var 3,17 % sykefravær i 2016. Det har ikke vært ulykker eller skader. Det er ikke registrert forhold som kan påvirke det ytre miljø.

Det var ansatt 20 kvinner og 3 menn i foreningen. I styret for foreningen er det 7 kvinner. Ved utlysning av stillinger blir kvinner og menn behandlet likt.


Arbeidsmiljøet ansees for å være godt.

Foreningen har ikke hatt forsknings- og utviklingsaktiviteter i 2016.

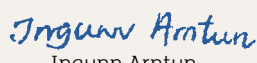
Oslo, 23. mai 2017


Ellen-Sofie Egeland
Organisasjonsleder


Grete Herlofson
Generalsekretær



Mona Nomme
1. nestleder


Turi Marie Bruun
2. nestleder


Ingunn Arntun
Styremedlem


Ann Kristin Thorkelsen
Styremedlem


Nana Finnes
Styremedlem


Ingvild Øfsti
Styremedlem

AKTIVITETSREGNSKAP 2016

Noter	ANSKAFFEDE MIDLER	2016	2015
	Medlemsinntekter	10 385 915	9 558 171
	Tilskudd		
2	Offentlige tilskudd	1 598 865	400 000
	Mva-kompensasjon	1 986 568	1 858 958
3	Andre tilskudd	15 460 286	6 768 785
	Sum tilskudd	19 045 719	9 027 743
	Innsamlede midler og gaver		
4	Gaver fra fylkes- og lokallag	10 365 941	13 134 216
	Andre gaver	1 772 488	2 356 297
	Sum innsamlede midler og gaver	12 138 429	15 490 513
	Opptjente inntekter fra operasjonelle aktiviteter		
	Salg av varer og annonser	3 881 562	3 661 690
	Kurs, seminar og arrangementsinntekt	2 459 333	1 110 956
	Sponsor- og samarbeidsinntekter	322 992	367 283
	Sum opptjente inntekter fra operasjonelle aktiviteter	6 663 887	5 139 929
	Finans- og investeringsinntekter	5 127 005	2 769 774
	Andre inntekter	417 857	-154 666
	SUM ANSKAFFEDE MIDLER	53 778 812	41 831 464

AKTIVITETSREGNSKAP 2016

Noter	FORBRUKTE MIDLER	2016	2015
	Kostnader til anskaffelse av midler		
4	Kostnader til innsamling av midler	429 024	342 620
	Andre kostnader til anskaffelse av midler	477 035	408 232
	Sum kostnader til anskaffelse av midler	906 059	750 851
	Kostnader til foreningens formål		
	Bevilgninger		
	Kvinnehelse	5 192 770	1 800 000
	Kreft	3 560 432	2 100 000
	Osteoporose	630 000	675 000
	Revmatisme	2 715 000	675 000
	Barn og unge	2 710 000	1 350 000
	Psykiske lidelser	3 332 607	1 215 495
	Utlandet	538 484	514 396
	Sum bevilgninger	18 679 293	8 329 891
	Aktiviteter-prosjekter		
	Min dag i dag	1 150 995	1 159 260
	Kvinnehelse - kunnskapsbasert viten	1 444 327	1 647 144
	Vold mot kvinner	1 141 124	1 034 787
	Forskning - kvinners helse og livsvilkår	2 442 894	1 586 402
	Integrering- kvinner i minoritetsmiljøer	1 825 835	1 514 185
	Barn og unge	2 946 761	2 727 946
	Omsorgsberedskap	538 984	1 134 201
	Eldre	1 367 129	2 409 387
	Etiopia	2 201 293	2 011 834
	Sum aktiviteter-prosjekter	15 059 342	15 225 146
	Diverse kostnader til formålet		
	Medlemspleie	8 174 769	7 706 901
	Materiell til bruk i aktiviteter	3 989 389	2 495 863
	Snu trenden - fra møte til medlemsskap	3 724 467	360 123
	Extraprosjekter	6 932 825	0
	Sum diverse kostnader til formålet	22 821 450	10 562 887
	Sum kostnader til formålet	57 466 144	34 868 775
	Administrasjonskostnader		
	Personalkostnader sekretariatet	2 501 948	1 653 698
	Andre driftskostnader sekretariatet	1 532 963	1 486 370
	Styrende organer	1 724 415	3 815 403
	Sum administrasjonskostnader	5 759 327	6 955 471
5, 9, 10, 11,12	SUM FORBRUKTE MIDLER	63 225 471	41 824 246
	ÅRETS AKTIVITETSRESULTAT	-9 446 659	7 218
	Tillegg/reduksjon formålskapital		
8	Overført til/fra formålskapital med eksterne restriksjoner	-11 307 899	-71 391
8	Overført til/fra fri formålskapital	1 861 240	78 609
	Sum tillegg/reduksjon formålskapital	-9 446 659	7 218

BALANSE PR 31. DESEMBER 2016

Noter	EIENDELER	2016	2015
	Anleggsmidler		
	Varige driftsmidler		
13	Fast eiendom	5 066 880	5 066 880
13	Driftsløsøre, inventar, verktøy, kontormaskiner og lignende	2 773 676	2 602 016
	Sum varige driftsmidler	7 840 556	7 668 896
	Finansielle anleggsmidler		
14	Pantobligasjoner	580 636	602 624
	Sum finansielle anleggsmidler	580 636	602 624
	Sum anleggsmidler	8 421 192	8 271 520
	Omløpsmidler		
	Varer	2 082 748	1 965 416
	Fordringer		
	Kundefordringer	509 137	466 609
	Andre fordringer	6 991 841	5 780 688
	Sum fordringer	7 500 978	6 247 297
	Investeringer		
	Aksjer og andeler i foretak i samme konsern	140 000	130 000
15	Markedsbaserte aksjefond/aksjer	30 762 620	28 591 887
15	Markedsbaserte obligasjoner og rentefond	53 584 467	51 313 557
	Sum investeringer	84 487 087	80 035 444
7	Bankinnskudd, kontanter og lignende	15 938 976	5 650 253
	Sum omløpsmidler	110 009 789	93 898 410
	SUM EIENDELER	118 430 981	102 169 930

BALANSE PR 31. DESEMBER 2016


Noter	FORMÅLSKAPITAL OG GJELD	2016	2015
	Formålskapital		
	Grunnkapital/Formålskapital		
	Grunnkapital	30 000 000	30 000 000
	Formålskapital med eksterne restriksjoner	24 570 707	35 878 606
	Fri formålskapital	19 294 215	17 432 975
8	Sum grunnkapital / formålskapital	73 864 922	83 311 581
	Gjeld		
	Avsetning for forpliktelser		
16	Ikke utbetalte bevilgninger	21 733 996	9 800 496
	Sum avsetninger for forpliktelser	21 733 996	9 800 496
	Kortsiktig gjeld		
6	Leverandørgjeld	7 146 394	2 062 061
	Skyldige offentlige avgifter	1 207 483	1 042 970
17	Tilskuddsgjeld	4 383 559	3 218 690
	Annen kortsiktig gjeld	10 094 627	2 734 132
	Sum kortsiktig gjeld	22 832 063	9 057 853
	Sum gjeld	44 566 059	18 858 349
	SUM FORMÅLSKAPITAL OG GJELD	118 430 981	102 169 930

Oslo, 23. mai 2017


I styret for


Ellen-Sofie Egeland
Organisasjonsleder


Grete Herlofson
Generalsekretær



Mona Nomme
1. nestleder


Turi Marie Bruun
2. nestleder


Ingunn Arntun
Styremedlem


Ann Kristin Thorkelsen
Styremedlem


Nana Finnes
Styremedlem


Ingvild Øfsti
Styremedlem

NOTER TIL ÅRSREGNSKAPET 2016

NOTE 1 REGNSKAPSPRINSIPPER

Årsregnskapet er satt opp i samsvar med regnskapsloven av 1998 og god regnskapsskikk for små foretak i Norge, god regnskapsskikk for ideelle organisasjoner og Innsamlingskontrollens retningslinjer.

Prinsippendring

Foreningen har endret regnskapsprinsipper fra 2016 i forbindelse medovergang til god regnskapsskikk for ideelle organisasjoner. Dette har medført endrede prinsipper for innregning samt presentasjoner oklassifiseringer i både aktivitetsresultatet og balansen fra tidligere år.

Inntekter fra Extrastiftelsen presentert under «Andre tilskudd» viser kun administrasjonsbidrag for 2015. For 2016 presenteres samtlige inntekter og kostnader som knytter seg til midler fra Extrastiftelsen i resultatregnskapet. Disse har tidligere år kun gått over balansen.

I 2016 er det foretatt avsetning for bevilgninger for 2017-2019, i motsetning til 2015 hvor kun bevilgning for utbetaling i kommende år ble avsatt.

Effekten av prisnippendringer er i utgangspunktet tatt over aktivitetsresultatet i henhold til reglene for små foretak. Reklassifisering av gjeld knyttet til egne fond til egenkapital er imidlertid korrigeret mot egenkapitalen i 2015.

For øvrig er regnskapet for 2015 omarbeidet for å vise sammenlignbare tall.

Hovedregel for vurdering og klassifisering av eiendeler og gjeld

Eiendeler bestemt til varig eie eller bruk er klassifisert som anleggsmidler. Andre eiendeler er klassifisert som omløpsmidler. Fordringer som skal tilbakebetales innen et år er klassifisert som omløpsmidler. Ved klassifisering av kortsiktig og langsiktig gjeld er tilsvarende kriterier lagt til grunn. Omløpsmidler vurderes til laveste av anskaffelseskost og virkelig verdi. Anleggsmidler vurderes til anskaffelseskost, men nedskrives til gjenvinnbart beløp dersom dette er lavere enn bokført verdi, og verdifallet forventes ikke å være forbigående. Anleggsmidler med begrenset økonomisk levetid avskrives planmessig.

Bankinnskudd, kontanter og lignende

Bankinnskudd, kontanter ol. inkluderer kontanter, bankinnskudd og andre betalingsmidler med forfallsdato som er kortere enn tre måneder fra anskaffelse.

Varer

Lager av innkjøpte varer er verdsatt til laveste av anskaffelseskost og virkelig verdi.

Fordringer

Kundefordringer og andre fordringer oppføres til pålydende etter avsetning for forventet tap. Avsetning til tap gjøres på grunnlag av en individuell vurdering av den enkelte fordring. I tillegg gjøres det for øvrige kundefordringer en uspesifisert avsetning for å dekke antatt tap.

Pensjoner

Norske Kvinners Sanntetsforening er pliktig til å ha tjenestepensjonsordning etter lov om obligatorisk tjenestepensjon og har pensjonsordning i Statens pensjonskasse som tilfredsstiller kravene i denne loven. Pensjonsordningen er regnskapsført som innskuddsbasert pensjonsordning da det ikke foreligger informasjon som gjør at ordningen kan regnskapsføres som ytelsespensjon.

Bundne midler (kapital med restriksjoner)

Bundne midler er direkte henførbare til et bestemt satsningsområde eller prosjekt.

Inntekter

Medlemsinntekter: Foreningen inndriver medlemskontigent for sentral-, fylkes og lokalledd. Medlemskontigent som er inntektsført gjelder andelen som tilfaller sentralledet. Inntektsføring finner sted det kalenderåret kontigenten er gjeldende for.

Offentlige og andre tilskudd: Tilskudd inntektsføres når foreningen har juridisk rett til midlene. Tilskudd som det knytter seg betingelser til inntektsføres i takt med forbruk av midlene. Ikke inntektsførte tilskudd balanseføres under posten tilskuddsgjeld.

Innsamlende midler og gaver: Innsamlede midler og gaver inntektsføres etter kontantprinsippet når det er mottatt.

Salgsinntekter: Inntekt regnskapsføres når den er opptjent, altså når både risiko og kontroll i hovedsak er overført til kunden. Dette vil normalt være tilfellet når varen er levert til kunden. Inntektene regnskapsføres med verdien av vederlaget påtransaksjonstidspunktet.

Kurs-, seminar- og arrangementsinntekter: Inntekt regnskapsføres når den er opptjent, altså når krav på vederlag oppstår. Dette skjer når tjenesten ytes, i takt med at arbeidet utføres. Inntektene regnskapsføres med verdien av vederlaget på transaksjonstidspunktet.

Sponsor- og samarbeidsinntekter: Inntekten inntektsføres når foreningen har juridisk rett til midlene.

Kostnader

Kostnader føres etter transaksjonsprinsippet, det vil si når de er påløpt.

Skatter

Foreningen er ikke skattepliktig for sin virksomhet.

NOTE 2 OFFENTLIGE TILSKUDD

Tilskuddgiver	2016	2015
Barne, ungdom og familiedirektoratet	300 000	0
Helsedirektoratet	100 000	0
Integrering og mangfoldsdirektoratet	607 099	400 000
Justisdepartementet	200 000	0
Utlendingsdirektoratet	391 766	0
Sum offentlige tilskudd	1 598 865	400 000

NOTE 3 ANDRE TILSKUDD

Tilskuddgiver	2016	2015
Lotteri og stiftelsestilsynet - tippemidler	3 612 376	2 389 824
Egmontstiftelsen	2 283 353	1 877 878
FOKUS-Forum for Kvinner og Utviklingsspørsmål	1 338 396	1 295 640
Extrastiftelsen - prosjekter	6 932 825	0
Extrastiftelsen - administrasjonstilskudd	1 293 338	1 164 100
Andre tilskudd	0	41 343
Sum andre tilskudd	15 460 286	6 768 785

NOTE 4 INNSAMLEDE MIDLER

Innsamlede midler knytter seg i stor grad til gaver fra fylkes- og lokallagene, samt fra medlemmer. Kostnader knytter seg til utsendelse av fakturaer, direkte og indirekte kostnader (personalkostnad).

NOTE 5 ANTALL ANSATTE, GODTGJØRELSER, LÅN TIL ANSATTE MM

	2016	2015	
Antall årsverk sysselsatt i regnskapsåret:	21,6	20,7	
	Lønn	Pensjons- kostnader	Andre godtgj.
Ytelser til ledende personer			
Daglig leder	885 642	38 939	8 041
Styret	85 929	5 060	464 463

Det er ikke ytt lån eller sikkerhetsstillelse ovenfor ansatte eller tillitsvalgte.

Ytelser til ledende personer

Godtgjørelse til revisor utgjør i 2016 kr 174.740 inkl mva.

NOTE 6 MELLOMVÆRENDE MED LOKAL-OG FYLKESLEDDENE

Gjeld	2016	2015
Fylkesledd	2 479 097	5 077
Lokalledd	2 957 495	8 816
Sum	5 436 592	13 893

Det er ikke ytt lån eller sikkerhetsstillelse ovenfor ansatte eller tillitsvalgte.

NOTE 7 BANKINNSKUDD

Ordinære bankinnskudd pr 31.12.2016 utgjør 15.938.976 hvorav kr 637.309 i skattetrekksmidler.

NOTE 8 FORMÅLSKAPITAL

Formålskapital med eksterne restriksjoner	UB 31.12.2015 avlagt regnskap	Prinsipp- endring	IB 01.01.2016	Tilført 2016	Brukt 2016	UB 31.12.2016
Kvinnehelse	0	6 943 541	6 943 541	2 450 664	5 192 770	4 201 435
Kreftforskning	0	3 850 339	3 850 339	1 444 023	3 560 432	1 733 930
Osteoporose	0	1 803 671	1 803 671	691 432	630 000	1 865 103
Revmatisme	0	3 867 789	3 867 789	1 020 770	2 715 000	2 173 559
Barn og unge	0	2 015 961	2 015 961	1 105 742	2 710 000	411 703
Psykiske lidelser	0	2 032 525	2 032 525	1 213 788	3 332 607	-86 294
Utlandet	0	2 728 517	2 728 517	383 220	538 483	2 573 254
Min dag i dag	0	1 082 875	1 082 875	929 023	1 150 995	860 903
Blidensols minnefond	9 279 698	0	9 279 698	185 594	0	9 465 292
Auriga Trust	0	2 273 690	2 273 690	45 474	947 342	1 371 822
Sum formålskapital med eksterne restriksjoner	9 279 698	26 598 908	35 878 606	9 469 730	20 777 629	24 570 707

Annen formålskapital

Grunnkapital		30 000 000	30 000 000	0	0	30 000 000
Fri formålskapital	46 143 524	-28 710 549	17 432 975	2 163 442	302 202	19 294 215
Sum annen formålskapital	46 143 524	1 289 451	47 432 975	2 163 442	302 202	49 294 215
Sum annen formålskapital	55 423 222	27 888 359	83 311 581	11 633 172	21 079 831	73 864 922

NOTE 9 LØNNSKOSTNAD

Lønnskostnad	2016	2015
Lønn	12 347 182	10 443 351
Arbeisgiveravg.	1 782 043	1 635 450
Pensjonskostnader	294 038	283 988
Andre ytelser	355 322	419 954
Sum	14 778 585	12 782 744

NOTE 10 KOSTNADER ETTER ART

Tilskuddgiver	2016	2015
Lønnskostnad	14 778 585	12 782 744
Bevilgninger	18 679 293	8 329 891
Varekostnad	3 989 389	2 495 863
Avskrivning på varige driftsmidler	601 112	336 667
Annen driftskostnad		
- Felleskostnader eiendom	234 261	268 829
- Prosjektkostnader	19 863 519	12 700 383
- Kontorhold	1 530 595	1 467 559
- Reisekostnader	1 744 595	1 128 419
- Andre adm kostnader	1 724 129	2 256 023
- Finanskostnader	79 994	57 868
Sum	63 225 471	41 824 246

NOTE 11 KOSTNADER TIL FORDELING

Felleskostnader fordeles på innsamlingskostnader, de enkelte formålskostnadene og administrasjon i aktivitetsregnskapet i forhold til antall årsverk (personer) som er tilknyttet aktiviteten. Direkte kostnader er henført til den aktiviteten kostnaden gjelder. Forde-
lingsnøkkelene oppdateres årlig.

Felleskostnader	2016	2015
Økonomi og Administrasjon	6 176 094	4 201 651
IKT	1 009 447	976 943
Lokaler	797 834	575 274
Andre driftskostnader kontor	1 976 860	2 224 294
Sum felleskostnader	9 960 235	7 978 162

Felleskostnader er fordelt i henhold til tabellen nedenfor

Innsamlingskostnader	2016	2015
Gaver og anskaffede midler	906 059	750 851
Sum innsamlingskostnader	906 059	750 851

Formålskostnader		
Forskning	0	0
Aktiviteter - prosjekter	3 404 774	2 815 822
Andre kostnader til formålet	1 614 490	1 621 231
Sum formålskostnader	5 019 264	4 437 052
Administrasjon	4 034 911	3 140 068
Sum fordelte kostnader	9 960 235	8 327 972

NOTE 12 NØKKELTALL

Innsamlingskostnader	2016	2015
Innsamlingsprosent	96 %	98 %
Administrasjonsprosent	9 %	17 %
Formålsprosent	91 %	83 %

Kommentar til innsamlingsprosent

Innsamlingsprosenten viser hva som er igjen av innsamlede midler etter at kostnader til innsamling er trukket fra.

Kommentar til administrasjonsprosent

Administrasjonsprosenten er beregnet av administrasjonskostnader delt på forbrukte midler.

Kommentar til formålsprosent

Formålsprosenten er beregnet ut fra foreningens egne formålsaktiviteter

Grunnet endring i regnskapsoppstilling foreligger det ikke nøkkeltall for perioden før 2015. Endring i administrasjons- og formålsprosent mellom 2015 og 2016 skyldes i hovedsak at kostnader til Extramidlerprosjekter ikke er tatt med i 2015-sammenligningstall samt endret prinsipp for kostnadsføring av forskningsbevilgninger fra 2016.

NOTE 13 VARIGE DRIFTSMIDLER

	Fast eiendom	Driftsløsøre, inventar, kontormaskiner	Sum
Anskaffelseskost 01.01.16	5 066 880	3 555 017	8 621 897
Tilgang kjøpte driftsmidler	0	772 772	772 772
Avgang	0	0	0
Anskaffelseskost 31.12.16	5 066 880	4 327 789	9 394 669
Akk. avskrivninger 31.12.16	0	1 554 113	1 554 113
Bokført verdi pr. 31.12.16	5 066 880	2 773 676	7 840 556
Årets avskrivninger	0	601 112	601 112
Økonomisk levetid	10 år	5 år	
Avskrivningsplan	lineær	lineær	

NOTE 14 FINANSIELLE DRIFTSMIDLER

Norske Kvinners Sanitetsforening har panteobligasjoner med følgende bokført verdi.

	2016
Stiftelsen Nestor	450 000
Haukerød sanitetsforening	55 000
Lyngsdalen sanitetsforening	37 500
Todalen sanitetsforening	24 636
Avaldsnes sanitetsforening	7 500
Framnes sanitetsforening	6 000
Haugesund sanitetsforening	0
Lillehammer sanitetsforening	0
Meråker sanitetsforening	0
N.K.S. Østfold	0
Grov sanitetsforening	0
Sørnmo sanitetsforening	0
Sum	580 636

NOTE 15 FINANSPLASSERINGER

Obligasjonsfond/pengemarkedsfond:	kostpris	markedsverdi	resultatført verdiendring
Nordea US Coporate Bond Fund	6 769 779	7 120 524	350 769
Nordea, Kredittobligasjon	9 687 891	10 285 091	597 418
Nordea, Obligasjon II	13 158 242	13 449 223	300 731
Nordea Emerging Market Corporate Bond Fund	659 762	725 983	70 243
Nordea, Emerging Marked Equiti	1 146 930	1 265 011	153 859
DnB Kombinasjonsfond	489 335	477 102	0
Nordea, Global High Yield	1 155 645	1 312 188	156 381
Nordea, Likviditet Pensjon	10 890 299	11 275 234	376 431
Nordea, Low Duration US	3 765 578	3 945 495	179 945
Nordea, Plan rente	3 590 095	3 728 616	138 715
Sum	51 313 557	53 584 467	2 324 492
Aksjefond/aksjer:			
Nordea - Kapital	1 400 235	1 662 718	259 712
Nordea Norge Verdi	1 543 502	1 874 050	328 840
Nordea - Emerging Marked	2 480 780	2 752 978	268 784
Nordea, Stabile Aksjer Global	13 518 041	14 568 486	1 049 997
Nordea-Stabile Aksjer Global Etisk	2 003 192	2 076 478	74 151
PLUSS aksje	2 004 151	2 125 200	241 865
PLUSS Europa aksje	996 554	978 845	-35 421
PLUSS markedsverdi	1 991 303	2 112 623	242 691
PLUSS utland aksje	2 414 586	2 432 542	35 907
Orkla	157 818	177 410	20 882
DNB	1 290	1 290	0
Sum	28 511 452	30 762 620	2 487 408

NOTE 16 BEVILGNINGSGJELD

Bevilgninger vedtatt i 2016 blir kostnadsført i 2016. Det som ikke er utbetalt i 2016 fremkommer som bevilgningsgjeld. Prosjektmidler som er bevilget for tidligere år og som ikke er brukt ligger tilsvarende under bevilgningsgjeld.

Avsetning for forpliktelser	2016	2015
Bevilgningsgjeld som forfaller i løpet av 12 måneder	13 768 996	9 800 496
Bevilgningsgjeld som forfaller senere enn 12 måneder	7 965 000	0
Sum	21 733 996	9 800 496

NOTE 17 TILSKUDDSGJELD

Tilskuddsgiver	2016	2015
Extrastiftelsen	4 026 374	3 218 690
Justisdepartementet	100 000	0
Imdi	92 901	0
UDI	88 234	0
Holsts legat	56 287	0
Extrastiftelsen Express	19 763	0
Sum	4 383 559	3 218 690

Til Landsstyret i Norske Kvinners Sanitetsforening

UAVHENGIG REVISORS BERETNING

Uttalelse om revisjonen av årsregnskapet

Konklusjon

Vi har revidert Norske Kvinners Sanitetsforenings årsregnskap som viser et negativt aktivitetsresultat på kr 9 446 659. Årsregnskapet består av balanse per 31. desember 2016, aktivitetsregnskap for regnskapsåret avsluttet per denne datoen og noter til årsregnskapet, herunder et sammendrag av viktige regnskapsprinsipper.

Etter vår mening er det medfølgende årsregnskapet avgitt i samsvar med lov og forskrifter og gir et rettviseende bilde av organisasjonens finansielle stilling per 31. desember 2016, og av dets resultater for regnskapsåret avsluttet per denne datoen i samsvar med regnskapslovens regler og god regnskapsskikk i Norge.

Grunnlaget for konklusjonen

Vi har gjennomført revisjonen i samsvar med lov, forskrift og god revisjonsskikk i Norge, herunder de internasjonale revisjonsstandardene International Standards on Auditing (ISA-ene). Våre oppgaver og plikter i henhold til disse standardene er beskrevet i Revisors oppgaver og plikter ved revisjon av årsregnskapet. Vi er uavhengige av organisasjonen slik det kreves i lov og forskrift, og har oppfylt våre øvrige etiske plikter i samsvar med disse kravene. Etter vår oppfatning er innhentet revisjonsbevis tilstrekkelig og hensiktsmessig som grunnlag for vår konklusjon.

Øvrig informasjon

Ledelsen er ansvarlig for øvrig informasjon. Øvrig informasjon består av årsmeldingen, men inkluderer ikke årsregnskapet og revisjonsberetningen.

Vår uttalelse om revisjonen av årsregnskapet dekker ikke øvrig informasjon, og vi attesterer ikke den øvrige informasjonen.

I forbindelse med revisjonen av årsregnskapet er det vår oppgave å lese øvrig informasjon med det formål å vurdere hvorvidt det foreligger vesentlig inkonsistens mellom øvrig informasjon og årsregnskapet, kunnskap vi har opparbeidet oss under revisjonen, eller hvorvidt den tilsynelatende inneholder vesentlig feilinformasjon. Dersom vi konkluderer med at den øvrige informasjonen inneholder vesentlig feilinformasjon er vi pålagt å rapportere det. Vi har ingenting å rapportere i så henseende.

Styrets og generalsekretærs ansvar for årsregnskapet

Styret og generalsekretær (ledelsen) er ansvarlig for å utarbeide årsregnskapet i samsvar med lov og forskrifter, herunder for at det gir et rettviseende bilde i samsvar med regnskapslovens regler og god regnskapsskikk i Norge. Ledelsen er også ansvarlig for slik intern kontroll den finner nødvendig for å kunne utarbeide et årsregnskap som ikke inneholder vesentlig feilinformasjon, verken som følge av misligheter eller utilsiktede feil.

Ved utarbeidelsen av årsregnskapet må ledelsen ta standpunkt til organisasjonens evne til fortsatt drift og opplyse om forhold av betydning for fortsatt drift. Forutsetningen om fortsatt drift skal legges til grunn for årsregnskapet så lenge det ikke er sannsynlig at virksomheten vil bli avviklet.

Revisors oppgaver og plikter ved revisjonen av årsregnskapet

Vårt mål er å oppnå betryggende sikkerhet for at årsregnskapet som helhet ikke inneholder vesentlig feilinformasjon, verken som følge av misligheter eller utilsiktede feil, og å avgi en revisjonsberetning som inneholder vår konklusjon. Betyggende sikkerhet er en høy grad av sikkerhet, men ingen garanti for at en revisjon utført i samsvar med lov, forskrift og god revisjonsskikk i Norge, herunder ISA-ene, alltid vil avdekke vesentlig feilinformasjon som eksisterer. Feilinformasjon kan oppstå som følge av misligheter eller utilsiktede feil. Feilinformasjon blir vurdert som vesentlig dersom den enkeltvis eller samlet med rimelighet kan forventes å påvirke økonomiske beslutninger som brukerne foretar basert på årsregnskapet.

Som del av en revisjon i samsvar med lov, forskrift og god revisjonsskikk i Norge, herunder ISA-ene, utøver vi profesjonelt skjønn og utviser profesjonell skepsis gjennom hele revisjonen. I tillegg:

- identifiserer og anslår vi risikoen for vesentlig feilinformasjon i årsregnskapet, enten det skyldes misligheter eller utilsiktede feil. Vi utformer og gjennomfører revisjonshandlinger for å håndtere slike risikoen, og innhenter revisjonsbevis som er tilstrekkelig og hensiktsmessig som grunnlag for vår konklusjon. Risikoen for at vesentlig feilinformasjon som følge av misligheter ikke blir avdekket, er høyere enn for feilinformasjon som skyldes utilsiktede feil, siden misligheter kan innebære samarbeid, forfalskning, bevisste utelatelser, uriktige fremstillinger eller overstyring av intern kontroll.
- opparbeider vi oss en forståelse av den interne kontroll som er relevant for revisjonen, for å utforme revisjonshandlinger som er hensiktsmessige etter omstendighetene, men ikke for å gi uttrykk for en mening om effektiviteten av organisasjonens interne kontroll.
- evaluerer vi om de anvendte regnskapsprinsippene er hensiktsmessige og om regnskapestimatene og tilhørende noteopplysninger utarbeidet av ledelsen er rimelige
- konkluderer vi på hensiktsmessigheten av ledelsens bruk av fortsatt drift-forutsetningen ved avleggelsen av årsregnskapet, basert på innhentede revisjonsbevis, og hvorvidt det foreligger vesentlig usikkerhet knyttet til hendelser eller forhold som kan skape tvil av betydning om organisasjonens evne til fortsatt drift. Dersom vi konkluderer med at det eksisterer vesentlig usikkerhet, kreves det at vi i revisjonsberetningen henleder oppmerksomheten på tilleggsopplysningene i årsregnskapet, eller, dersom slike tilleggsopplysninger ikke er tilstrekkelige, at vi modifierer vår konklusjon om årsregnskapet og årsmeldingen. Våre konklusjoner er basert på revisjonsbevis innhentet inntil datoen for revisjonsberetningen. Etterfølgende hendelser eller forhold kan imidlertid medføre at organisasjonen ikke fortsetter driften.
- evaluerer vi den samlede presentasjonen, strukturen og innholdet i årsregnskapet, inkludert tilleggsopplysningene, og hvorvidt årsregnskapet gir uttrykk for de underliggende transaksjonene og hendelsene på en måte som gir et rettviseende bilde.

Vi kommuniserer med styret blant annet om forhold av betydning som vi har avdekket i løpet av revisjonen, herunder om eventuelle svakheter av betydning i den interne kontrollen.

Uttalelse om øvrige lovmessige krav

Konklusjon om årsmeldingen

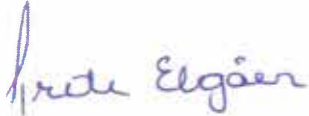
Basert på vår revisjon av årsregnskapet som beskrevet ovenfor, mener vi at opplysningene i årsmeldingen om årsregnskapet og forutsetningen om fortsatt drift er konsistente med årsregnskapet og i samsvar med lov og forskrifter.

Konklusjon om registrering og dokumentasjon

Basert på vår revisjon av årsregnskapet som beskrevet ovenfor, og kontrollhandlinger vi har funnet nødvendig i henhold til internasjonal standard for attestasjonsoppdrag ISAE 3000 *Attestasjonsoppdrag som ikke er revisjon eller forenklet revisorkontroll av historisk finansiell informasjon*, mener vi at ledelsen har oppfylt sin plikt til å sørge for ordentlig og oversiktlig registrering og dokumentasjon av organisasjonens regnskapsopplysninger i samsvar med lov og god bokføringsskikk i Norge.

Oslo, 23. mai 2017

Deloitte AS



Grete Elgåen

statsautorisert revisor



Foran, fv: Gunhild Figenschau, Ellen-Sofie Egeland, Turi Marie Bruun, Målfrid Todal, Ingvild Øfsti, Undis Westerhus, Anne-Brit Åsmundhavn, Toril N. Gulbrandsen, Ingunn Pauline Arntun, Nana Finnes, Mona Nomme, Wenche Kleveland, Mai Britt Løken, Anne Marie Jahre Larsen, Gro Karlstrøm, Jorunn B. Granli, Gudrun Hauknes, Ann Heggskog Johansen, Elinor Bolme, Monica Homme Nilsen, Ann Kristin Thorkelsen, Anne E. S. Joakimsen, Solveig Nilsen og Jane Helén Klepp.

Organisasjonens ledelse og administrasjon

Landsstyret består av sentralstyret og fylkesledere som ikke er valgt til sentralstyret.

Fylkesledere:

Anne-Lise Strande, Østfold (frem til mai)
 Mai Britt Løken, Østfold (etter mai)
 Gudrun Hauknes, Akershus
 Toril N. Gulbrandsen, Oslo
 Ann-Kristin Aurland, Hedmark (frem til mai)
 Anita Hjelle, Hedmark (etter mai)
 Jorunn B. Granli, Oppland
 Gunhild Figenschau, Buskerud
 Anne Marie Jahre Larsen, Vestfold
 Anne-Brit Åsmundhavn, Telemark
 Tanja Fredensborg, Aust-Agder (frem til mai)
 Jane Helén Klepp, Aust-Agder (etter mai)
 Solbjørg Virak, Vest-Agder (frem til mai)
 Monica Homme Nilsen (etter til mai)
 Mariann Klepp, Rogaland (frem til mai)
 Ann Kristin Thorkelsen (etter mai)
 Jeanne Nygård Jebsen, Hordaland (frem til mai)
 Solveig Nilsen, Hordaland (etter mai)
 Dagrun Digranes, Sogn og Fjordane
 Elinor Bolme, Møre og Romsdal
 Målfrid Todal, Sør-Trøndelag
 Undis Westerhus, Nord-Trøndelag

Anne E. S. Joakimsen, Nordland
 Wenche Kleveland, Troms
 Gro Karlstrøm, Finnmark

Sentralstyret:

Ellen-Sofie Egeland, organisasjonsleder
 Mona Nomme, 1. nestleder
 Turi Marie Bruun, 2. nestleder
 Ingunn Arntun, styremedlem
 Ann Kristin Thorkelsen, styremedlem
 Nana Finnes, styremedlem
 Ingvild Øfsti, styremedlem

Varamedlemmer:

Ann Heggskog Johansen
 Kalaichelvi (Chelvi) Nirmalanathan

Arbeidsutvalget:

Ellen-Sofie Egeland, organisasjonsleder
 Mona Nomme, 1. nestleder
 Turi Marie Bruun, 2. nestleder





Administrasjonen

Sekretariatet har sekretærfunksjon for landsmøtet, landsstyret, sentralstyret og arbeidsutvalget. Det ivaretar arbeidsoppgaver som medlemsregister, økonomi, regnskap, kommunikasjon og marked, medlemsblad, organisasjonsutvikling og opplæring. Sekretariatet ivaretar fagområdene kvinnehelse, barn og unge, eldre, forskning og utvikling, samt organiserer store prosjekter som for eksempel nasjonale konferanser. Sekretariatet ledes av generalsekretær Grete Herlofson.

Den overordnede målsettingen i ansettelser er å tiltrekke seg de best egnede kandidatene, uavhengig av kjønn. Det er få mannlige søkere når det lyses ut ledige stillinger i organisasjonen. Tradisjon, miljø og organisasjonens navn må trolig tilskrives noe av forklaringen på den kjønnsmessige skjevfordelingen blant sekretariatets ansatte.

Sekretariatet hadde i 2016 et samlet sykefravær på 3.17 prosent, som fordelte seg på 2.66 prosent på sykmeldinger foreskrevet av lege og 0.51 prosent var egenmeldinger.

Det er ikke registrert forhold som kan påvirke det ytre miljøet.

Organisasjoner vi er medlem av:

- FOKUS
- Folk og forsvar
- Frivillighet Norge
- Virke
- Innsamlingskontrollen
- Landsrådet for heimevernet
- Norsk Førstehjelpsråd
- ExtraStiftelsen
- Sex og Politikk
- Stiftelsen Nestor Seniorpolitikk

Samarbeidspartnere:

- Global Dignity Day (frem til nedleggelse høsten2016)
- Helsedirektoratet (omsorgsberedskap)
- Direktoratet for samfunnssikkerhet og beredskap (omsorgsberedskap)
- Integrering- og mangfoldsdirektoratet (integrering)
- Norsk Osteoporoseforening
- Utlendingsdirektoratet

ORGANISASJONENS KOMITEER:

Æresmerket:

Leder: Ellen-Sofie Egeland
Else Marie Lunde, æresmerke innehaver
Janne Fallan Lorentsen, Mandal
Sanitetsforening
Sekretær: Grete Herlofson

Fredrikkeprisen:

Leder: Ellen-Sofie Egeland
Anne E. S. Joakimsen, fylkesleder N.K.S. Nordland
Annette Eriksen, Fjorden Sanitetsforening
Nina Peerson Meek, fylkesnestleder N.K.S.
Sekretær: Grete Herlofson

N.K.S. interne priser (Årets forening, Årets prosjekt, Årets verver):

Arbeidsutvalget utgjør komiteen

LEGATER

UNNI OG JON DØRSJØS MINNEFOND

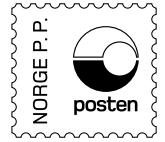
Styret: Ellen-Sofie Egeland
Liv Hukset Wang
Grete Herlofson

SCHELDROP ELLERHUSENS LEGAT

Styret: Ellen-Sofie Egeland,
1. nestleder Mona Nomme
2. nestleder Turi Marie Bruun







Avsender

Norske Kvinners Sanitetsforening

Munthes gate 33

0260 Oslo

Norske Kvinners Sanitetsforening (N.K.S.) er Norges største kvinneorganisasjon, med 41 000 medlemmer fordelt på rundt 650 foreninger over hele landet.

Organisasjonens formål er å bidra til et trygt og inkluderende samfunn gjennom aktivitetene frivillige Sanitetskvinner gjør innen helse- og sosialområdet. Vi har fokus på kvinner lokalt, nasjonalt og globalt. N.K.S. er partipolitisk uavhengig og livssynsnøytral, og ble stiftet i 1896.

Vårt motto er:

I de små ting frihet

I de store ting enighet

I alle ting kjærlighet

